

# Informe Semanal Macro y Mercados

25 de Mayo de 2026

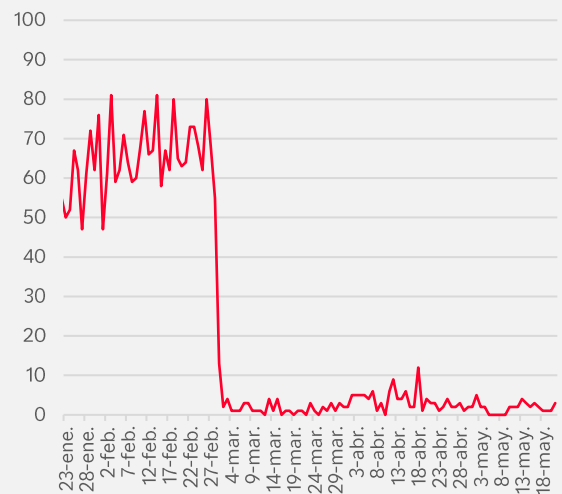
## Resumen de la Semana

Pese a lo estancadas de las negociaciones entre Irán y Estados Unidos y las noticias no confirmadas de una posible ruptura del alto fuego por parte de Estados Unidos para poner fin definitivo a la guerra, los mercados tanto de renta variable como de renta fija acabaron la semana en positivo. El Presidente D. Trump afirmó que el conflicto estaba en su recta final y la cancelación de toda su agenda personal durante el fin de semana alimenta la incertidumbre de cuales serán los próximos pasos.

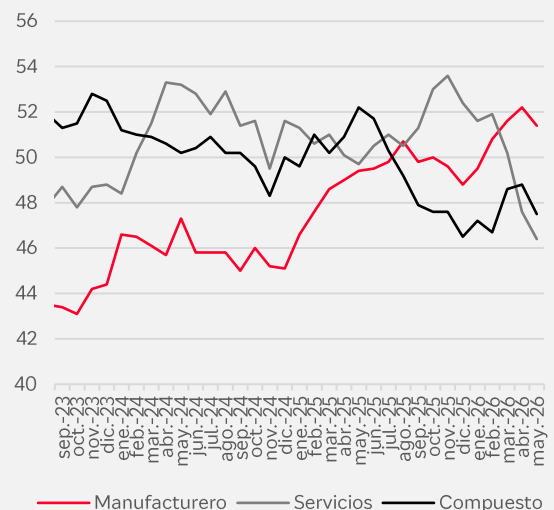
La tensión sobre la deuda de mayor duración se ha dado una pausa ya que las principales rentabilidades exigidas a los bonos de deuda publica descendieron (especialmente en la Eurozona). El Bono alemán a 10 años se acerca de nuevo al nivel del 3%, el español al 3,5% y el británico se situó por debajo del 5%. Detrás de estos movimientos estuvo el descenso del precio del petróleo hasta los 103USD/barril al conocerse que dos cargueros chinos con 4millones de barriles de petróleo atravesaron el estrecho de Ormuz y Corea del Sur comunicó que uno de sus barcos con dos millones de barriles habría recibido la aprobación para transitar el estrecho.

En el plano macroeconómico, la ralentización económica en la zona Euro se hace cada vez más palpable a tenor de la lectura de los PMIs preliminares del mes de Mayo. La referencia compuesta descendió hasta el nivel del 47,5 o lo que es lo mismo, su nivel más bajo desde Octubre de 2023, ya que tanto el sector servicios como el manufacturero retrocedieron con respecto al mes anterior. Los descensos fueron fruto de una caída en los nuevos pedidos y empleo lo que no auguran un entorno más favorable en los próximos meses si el conflicto bélico en Irán continúa.

Nº Barcos atravesando el estrecho de Ormuz



PMIs Eurozona



### Renta Variable

Alzas generalizadas para los principales índices bursátiles pese a la falta de avances relevantes en las negociaciones de paz en Irán. El descenso del precio del petróleo tras observarse mayor tráfico de barcos en el estrecho sirvió para recuperar el optimismo a corto plazo tras una semana anterior con caídas por el alza generalizada de los tipos de interés. Nvidia publicó sus cuentas referentes al primer trimestre y prácticamente se da por concluida una temporada de resultados que ha sido excelente (especialmente para las compañías norteamericanas). La compañía más grande por capitalización bursátil reportó un aumento del 85% en sus ingresos y alcanzó la cifra de los 81.600 Millones de USD superando las expectativas de los analistas. Anunció también un incremento en su dividendo hasta 0,25 USD por acción desde el 0,01 lo que supondrá repartir casi 24.000 Millones de dividendos al año además de los 80.000 millones que destinará al programa de recompra de acciones. Pese a estos números, la acción descendió un 4% lo que podría indicar que los inversores esperan ahora un nuevo catalizador para seguir arrastrando al alza a los índices bursátiles.

### Renta Fija

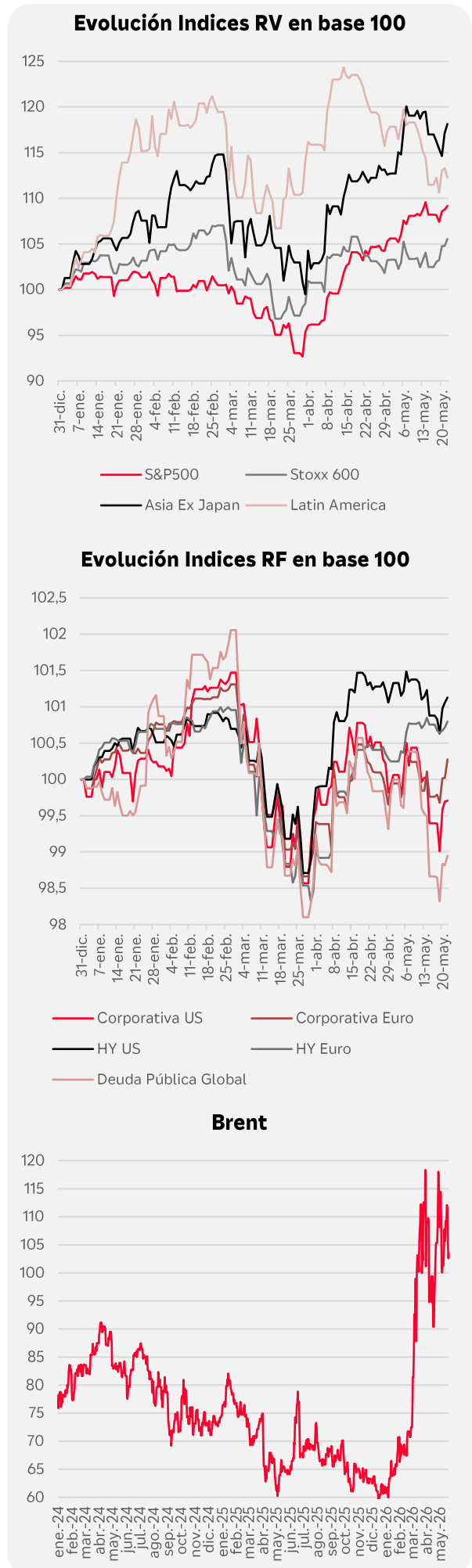
Vuelta a la calma en los mercados de bonos aunque la tensión sigue latente ante unos Bancos Centrales que tendrán que lidiar con una inflación más alta y un crecimiento cada vez más débil en el caso de la Eurozona. La prolongación del conflicto y el precio del petróleo siguen siendo referencias clave para atisbar el camino de la política monetaria. En este sentido, las actas de la FED demostraron que varios miembros del Comité optarían por un endurecimiento de los tipos de interés si la situación lo requiriese lo que pondrá en una difícil situación de partida al nuevo Presidente de la FED Kevin Warsh quien ha venido defendiendo un recorte de los tipos de interés. Otro de los factores que preocupa a los inversores es la sostenibilidad fiscal de algunos países que no deja margen para anunciar paquetes de estímulo como respuesta al impacto del conflicto en Irán. De hecho, unos tipos más altos también encarecen el servicio de la deuda como así quedó demostrado esta semana con una emisión a 30 años de Estados Unidos en la que el cupón fue del 5% por primera vez desde 2007.

### Divisas y Materias Primas

Estabilidad en el cruce Euro Vs Dólar que se mantiene en niveles del 1,16 a la espera de nuevos acontecimientos y decisiones de política monetaria. El barril de Brent descendió a hasta los 103 USD tras coquetear durante la semana con los 112 USD/barril y descensos moderados para el precio del oro.

### Esta Semana...

Datos de inflación preliminar del mes de Mayo en varios países de la Eurozona.



## Tabla Rentabilidades Índices Globales

Renta Variable (Moneda Local)		22/05/2026	15/05/2026	Ult Semana	30/04/2026	Mes	31/12/2025	2026
<b>MSCI WORLD</b>	<b>GLOBAL</b>	4.801,1	4.741,6	1,25%	4.660,7	3,01%	4.430,4	8,37%
<b>S&amp;P 500</b>	<b>EE.UU.</b>	7.473,5	7.408,5	0,88%	7.209,0	3,67%	6.845,5	9,17%
<b>NASDAQ 100</b>	<b>EE.UU.</b>	29.481,6	29.125,2	1,22%	27.452,1	7,39%	25.249,9	16,76%
<b>Russell 2000</b>	<b>EE.UU. (Pequeñas Compañías)</b>	2.869,2	2.793,3	2,72%	2.799,9	2,48%	2.481,9	15,61%
<b>Euro Stoxx 50</b>	<b>Europa</b>	6.019,5	5.827,8	3,29%	5.881,5	2,35%	5.791,4	3,94%
<b>Stoxx 600</b>	<b>Europa</b>	625,1	606,9	3,00%	611,3	2,26%	592,2	5,56%
<b>IBEX 35</b>	<b>España</b>	17.985,3	17.622,7	2,06%	17.781,0	1,15%	17.307,8	3,91%
<b>FTSE MIB</b>	<b>Italia</b>	49.511,0	49.116,5	0,80%	48.246,1	2,62%	44.944,5	10,16%
<b>DAX</b>	<b>Alemania</b>	24.888,6	23.950,6	3,92%	24.292,4	2,45%	24.490,4	1,63%
<b>CAC 40</b>	<b>Francia</b>	8.115,8	7.952,6	2,05%	8.114,8	0,01%	8.149,5	-0,41%
<b>FTSE 100</b>	<b>Reino Unido</b>	10.466,3	10.195,4	2,66%	10.378,8	0,84%	9.931,4	5,39%
<b>MSCI AC ASIA PACIFIC</b>	<b>ASIA</b>	269,0	266,3	0,99%	256,3	4,94%	227,7	18,14%
<b>NIKKEI 225</b>	<b>Japón</b>	63.339,1	61.409,3	3,14%	59.284,9	6,84%	50.339,5	25,82%
<b>HANG SENG</b>	<b>Hong Kong</b>	25.606,0	25.962,7	-1,37%	25.776,5	-0,66%	25.630,5	-0,10%
<b>CSI 300</b>	<b>China</b>	4.845,1	4.859,6	-0,30%	4.807,3	0,79%	4.629,9	4,65%
<b>KOSPI</b>	<b>Korea</b>	7.847,7	7.493,2	4,73%	6.598,9	18,93%	4.214,2	86,22%
<b>Nifty 50</b>	<b>India</b>	23.719,3	23.643,5	0,32%	23.997,6	-1,16%	26.129,6	-9,22%
<b>MSCI EM LATIN AMERICA</b>	<b>LATAM</b>	3.041,4	3.020,0	0,71%	3.179,0	-4,33%	2.709,3	12,26%
<b>BRAZIL IBOVESPA</b>	<b>Brasil</b>	176.209,6	177.283,8	-0,61%	187.317,6	-5,93%	161.125,4	9,36%
<b>S&amp;P/BMV IPC</b>	<b>México</b>	68.333,5	67.976,5	0,53%	67.858,1	0,70%	64.308,3	6,26%
<b>MSCI EM</b>	<b>EMERGENTES GLOBAL</b>	1.686,1	1.668,2	1,07%	1.600,2	5,36%	1.404,4	20,06%

Factores		22/05/2026	15/05/2026	Ult Semana	30/04/2026	Mes	31/12/2025	2026
<b>MSCI World Value</b>	<b>Estilo Valor</b>	4.753,8	4.681,9	1,54%	4.680,1	1,57%	4.345,6	9,39%
<b>MSCI World Growth</b>	<b>Estilo Crecimiento</b>	7.451,4	7.380,1	0,97%	7.127,1	4,55%	6.945,9	7,28%
<b>MSCI World Dividendo</b>	<b>Alto Dividendo</b>	1.859,7	1.826,9	1,80%	1.836,2	1,28%	1.723,4	7,91%
<b>MSCI World Baja Volatilidad</b>	<b>Baja Volatilidad</b>	5.744,3	5.637,8	1,89%	5.667,1	1,36%	5.617,5	2,26%
<b>MSCI World Pequeñas Compañías</b>	<b>Pequeñas Compañías</b>	742,2	730,1	1,65%	730,1	1,65%	663,6	11,84%

Renta Variable Global (Sectores)		22/05/2026	15/05/2026	Ult Semana	30/04/2026	Mes	31/12/2025	2026
<b>MSCI World Materiales</b>	<b>Materiales</b>	442,82	442,39	0,10%	442,50	0,07%	396,46	11,69%
<b>MSCI World Consumo Discrecional</b>	<b>Consumo Discrecional</b>	497,07	488,39	1,78%	490,97	1,24%	502,84	-1,15%
<b>MSCI World Financieros</b>	<b>Financieros</b>	229,97	225,39	2,03%	229,11	0,38%	230,99	-0,44%
<b>MSCI World Real Estate</b>	<b>Real Estate</b>	2378,26	2315,45	2,71%	2371,36	0,29%	2110,27	12,70%
<b>MSCI World Industrial</b>	<b>Industrial</b>	550,21	547,29	0,53%	556,54	-1,14%	499,53	10,15%
<b>MSCI World Tecnología</b>	<b>Tecnología</b>	1152,59	1134,90	1,56%	1039,72	10,86%	973,62	18,38%
<b>MSCI World Energía</b>	<b>Energía</b>	351,00	351,16	-0,05%	355,80	-1,35%	267,29	31,32%
<b>MSCI World Servicios Comunicación</b>	<b>Servicios Comunicación</b>	179,99	181,84	-1,02%	180,22	-0,13%	166,66	8,00%
<b>MSCI World Utilities</b>	<b>Utilities</b>	214,51	208,21	3,03%	222,63	-3,65%	199,29	7,64%
<b>MSCI World Staples</b>	<b>Staples</b>	315,90	316,43	-0,17%	315,73	0,05%	297,25	6,27%
<b>MSCI World Salud</b>	<b>Salud</b>	384,78	373,86	2,92%	377,95	1,81%	399,44	-3,67%

Tipos Curvas Globales en % (variaciones en pbs)		22/05/2026	15/05/2026	Ult Semana	30/04/2026	Variación Mes	31/12/2025	Variación 2026
<b>US Gov 10 Yr</b>	<b>EE.UU.</b>	4,56%	4,59%	-4	4,37%	19	4,17%	39
<b>US Gov 2 Yr</b>	<b>EE.UU.</b>	4,12%	4,07%	5	3,87%	25	3,47%	65
<b>Pendiente Curva 10Y-2Y</b>		43,68	52,47	-8,79	50,17	-6,49	69,40	-25,72
<b>Alemania Gov 10Y</b>	<b>Alemania</b>	3,04%	3,17%	-13	3,04%	0	2,86%	18
<b>España Gov 10Y</b>	<b>España</b>	3,47%	3,60%	-14	3,50%	-3	3,29%	18
<b>Prima Riesgo Esp-Ale 10Y</b>		43	43,7	-0,7	46,1	-3,1	43,3	-0,3
<b>Italia Gov 10Y</b>	<b>Italia</b>	3,77%	3,95%	-18	3,86%	-9	3,55%	22
<b>Francia Gov 10Y</b>	<b>Francia</b>	3,67%	3,82%	-16	3,69%	-3	3,56%	10
<b>Reino Unido 10Y</b>	<b>Reino Unido</b>	4,90%	5,17%	-28	5,01%	-12	4,48%	42
<b>Japón Gov 10Y</b>	<b>Japón</b>	2,76%	2,72%	5	2,53%	24	2,07%	70
<b>Diferenciales Investment Grade</b>	<b>EE.UU.</b>	71,96	72,98	-1	78,11	-6	77,41	-5
<b>Diferenciales Investment Grade</b>	<b>Europa</b>	78,58	78,44	0	81,12	-3	78,14	0
<b>Diferenciales High Yield</b>	<b>EE.UU.</b>	313,88	321,24	-7	329,21	-15	336,06	-22
<b>Diferenciales High Yield</b>	<b>Europa</b>	282,94	269,21	14	281,02	2	282,69	0

Índices Renta Fija		22/05/2026	15/05/2026	Ult Semana	30/04/2026	Mes	31/12/2025	2026
<b>Deuda Pública</b>	<b>Global</b>	206,2	205,6	0,29%	208,0	-0,85%	208,4	-1,05%
<b>Deuda Pública</b>	<b>EE.UU.</b>	2.416,0	2.411,6	0,18%	2.432,0	-0,66%	2.434,9	-0,78%
<b>Deuda Pública</b>	<b>Europea</b>	247,3	245,3	0,84%	246,5	0,32%	247,3	0,01%
<b>Corporativa</b>	<b>EE.UU.</b>	3.534,8	3.523,7	0,31%	3.542,1	-0,21%	3.545,2	-0,29%
<b>Corporativa</b>	<b>Europea</b>	266,5	265,1	0,52%	265,6	0,33%	265,8	0,28%
<b>High Yield</b>	<b>EE.UU.</b>	2.947,4	2.940,1	0,25%	2.949,1	-0,06%	2.914,5	1,13%
<b>High Yield</b>	<b>Europeo</b>	413,6	413,4	0,04%	411,3	0,55%	410,3	0,80%
<b>Bonos Inflación</b>	<b>Global</b>	356,0	353,3	0,75%	358,0	-0,57%	352,6	0,95%
<b>Deuda Subordinada</b>	<b>Europea</b>	324,1	322,8	0,40%	322,8	0,41%	322,7	0,45%

Euro (Vs Divisas) y Materias Primas		22/05/2026	15/05/2026	Ult Semana	30/04/2026	Mes	31/12/2025	2026
	<b>USD</b>	1,160	1,163	-0,19%	1,173	-1,09%	1,175	-1,22%
	<b>GBP</b>	1,343	1,333	0,80%	1,360	-1,26%	1,348	-0,42%
	<b>YEN</b>	1,343	1,333	0,80%	1,360	-1,26%	1,348	-0,31%
	<b>Crudo Brent</b>	103,54	109,26	-5,24%	114,01	-9,18%	60,85	70,16%
	<b>Oro</b>	4509,4	4540,08	-0,68%	4617,85	-2,35%	4319,37	4,40%
	<b>Gas Natural</b>	48	50	-4,13%	46	5,19%	28,28	70,35%
	<b>Plata</b>	76	76	-0,59%	74	2,43%	71,6633	5,41%

## Datos Macro Publicados Última Semana

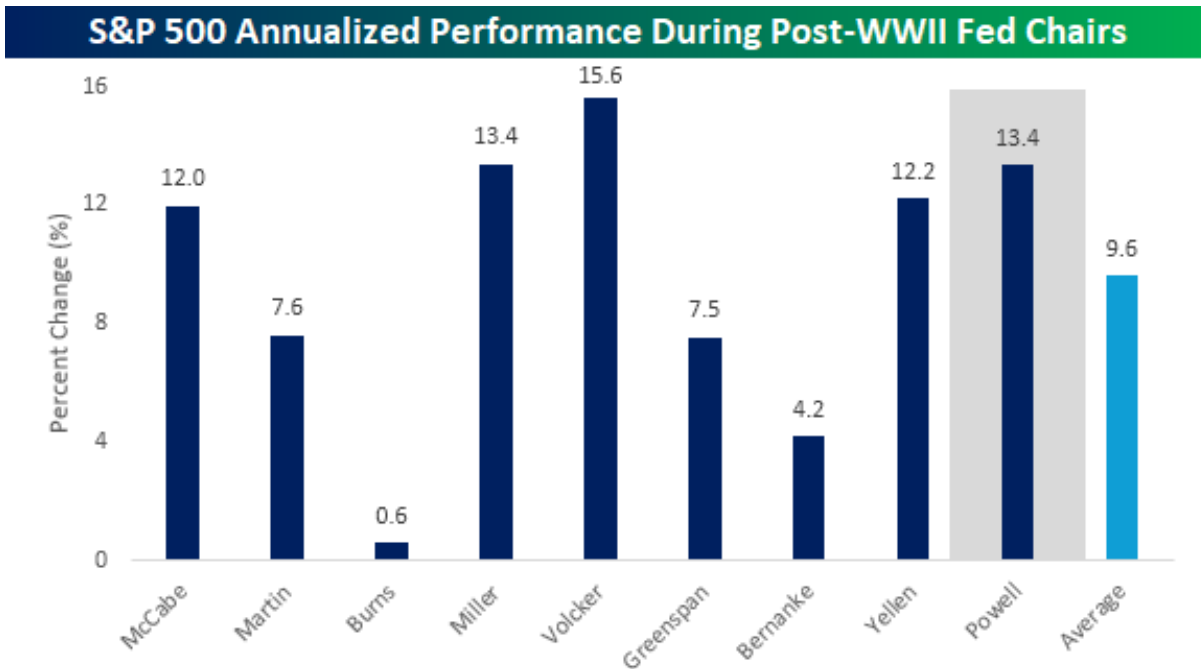
País/Región	Indicador	Periodo	Dato	Estimado	Anterior
Japón	PIB (anualizado)	1T	2,1%	1,7%	0,8%
	Exportaciones	Abril	14,8%	9,2%	11,5%
	Importaciones	Abril	9,7%	8,5%	10,9%
	Inflación	Abril	1,4%	1,6%	1,5%
	Inflación Subyacente	Abril	1,9%	2,2%	2,4%
EE.UU.	NAHB Housing Market Index	Mayo	37,00	34,00	34,00
China	Ventas Minoristas	Abril	0,2%	2,0%	1,7%
	Producción Industrial	Abril	4,1%	6,0%	5,7%
Eurozona	PMI Manufacturero	Mayo	51,40	51,80	52,20
	PMI Servicios	Mayo	46,40	47,80	47,60
	PMI Compuesto	Mayo	47,50	48,80	48,80

## Esta Semana

Día	Indicador	País/Región	Periodo	Estimado	Anterior
Martes	Indice Precios Producción	España	Abril		3,4%
	Conference Board	EE.UU.	Mayo	92,00	92,80
Jueves	Ventas Minoristas	España	Abril		3,7%
	PCE Index	EE.UU.	Abril	3,8%	3,5%
Viernes	Ventas Minoristas	Japón	Abril	1,3%	1,4%
	Inflación	España	Mayo	3,4%	3,2%

**Gráfico de la Semana**

El pasado miércoles, el Senado americano aprobó la nominación de Kevin Warsh como nuevo Presidente de la FED lo que le sitúa a un solo paso de tomar posesión del cargo de manos de J.Powell. Durante su mandato, Powell ha tenido que soportar mucha presión por parte de D. Trump e incluso ver como se abría contra él un proceso judicial por la reforma de la sede de la FED en Nueva York. Esta tensión no se ha visto reflejada en un mercado americano que ha visto duplicar el S&P500 desde los 3.000 puntos hasta los más de 7.000 con una tasa de retorno anualizado del 13,4% situándole a la cabeza con Paul Volcker en cuanto a rentabilidad obtenida durante su mandato.



Fuente: y Gráfico: Bespoke Research



 **mapfre AM**



**Dirección Adjunta de Estrategia de Inversiones**

Ismael García Puente

+34 653 513 654

[igar13@mapfre.com](mailto:igar13@mapfre.com)

**Disclaimer**

Este informe ha sido elaborado por el departamento de análisis de MAPFRE Asset Management a partir de fuentes de terceros que consideramos fiables. Las opiniones e informaciones contenidas en el mismo no constituyen recomendaciones de inversión o de productos, sin que puedan estimarse como elemento para la toma de decisiones, declinando MAPFRE Asset Management cualquier responsabilidad por el uso de la mismas en tal sentido. Las rentabilidades mostradas no garantizan ni presuponen en ningún caso rentabilidades futuras.